

Balcrank

LION 450 10:1 RATIO AIR OPERATED OIL PUMP BOMBA NEUMÁTICA DE ACEITE, LION 450 RATIO 10:1

Parts and technical service guide
Guía de servicio técnico y recambio

Part No. / Cód.:

1430-003 (stub)
1430-004 (drum)

Description / Descripción

EN

Compressed air powered reciprocating piston pump. This high flow capacity pump is compatible with mineral and synthetic oils and suitable for large installations with long length piping supplying several fluid outlets simultaneously.

This pump can be mounted on the wall, with wall mounting bracket (Part. No. 4411-030), or directly on a drum or tank, using a suction tube of a suitable length.

ES

Bomba de pistón alternativo accionada por aire comprimido. Permite bombear grandes caudales de todo tipo de aceites minerales. Aplicable en instalaciones con conducciones de gran longitud para dar servicio simultáneamente a varias salidas de fluido. La bomba puede ser montada en la pared (con soporte mural 4411-030), o directamente sobre bidón o cisterna utilizando tubo prolongador de longitud adecuada.

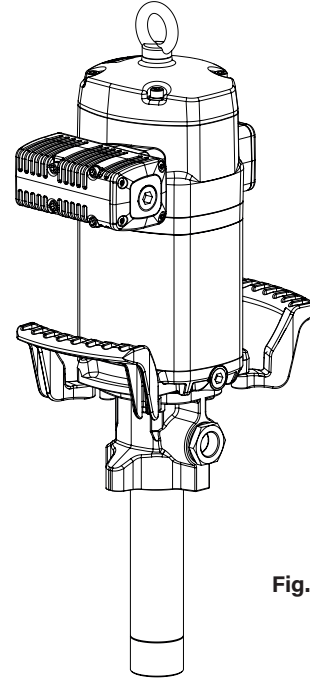


Fig. 1

WARNINGS / ADVERTENCIAS

EN

⚠ WARNING: Read all instruction manuals, tags, and labels before operating the equipment. This equipment is for professional use only.

⚠ DANGER: Not for use with fluids that have a flash point below 100 °F (38 °C). Examples: gasoline, alcohol. Sparking could result in an explosion which could result in death.

⚠ WARNING: In the presence of explosive vapors, take action to prevent static sparking. Failure to ground the pump, piping, valves, containers or other miscellaneous equipment can result in fire or explosion. A grounding bolt is provided on the pump.

⚠ WARNING: THIS PUMP CONTAINS ZINC PARTS. Do not use 1-1-1 Trichloroethane, methylene chloride or other halogenated hydrocarbon solvents or fluids containing such solvents in this pump. Use of these solvents/fluids may result in a violent chemical reaction, causing serious bodily injury, property damage or death. All fluids used in this pump must be chemically compatible with the wetted parts materials. Consult your chemical supplier to ensure compatibility.

This unit may have stored pressure, release all pressure and disconnect from any fluid systems before servicing. To ensure safe operation of this unit, all service work should be performed by qualified personnel only.

When not in use, be sure to shut off the air supply to avoid accidents.

Do not alter or modify this equipment. Use only BALCRANK genuine components. Any unauthorized tampering with this equipment, improper use, poor maintenance or removal of identifications labels may invalidate the warranty.

All fittings in the system connected to the outlet of the pump should be suitable for the maximum possible pressure generated by the pump/air motor. If the systems cannot be designed to take the maximum pressure produced by the pump, safety valves or diverter valves should be fitted.

⚠ CALIFORNIA PROPOSITION 65: This product contains a chemical known to the State of California to cause cancer, birth defects or other reproductive harm. Wash hands after handling.

WARNINGS / ADVERTENCIAS

ES

ADVERTENCIA: Lea atentamente el manual de instrucciones y sus advertencias antes de empezar a operar con el equipo. Este equipo es únicamente para uso profesional.

PELIGRO: No usar con fluidos que tengan un punto de inflamación inferior a 100 °F (38 °C). Como por ejemplo: gasolina o alcohol. Cualquier mínima chispa puede convertirse en una explosión que podría causar la muerte.

ADVERTENCIA: En presencia de vapores explosivos, deben tomarse medidas para prevenir la formación de electricidad estática. El hecho de no conectar a toma de tierra la bomba, tuberías, válvulas, recipientes, etc., podría provocar un incendio o una explosión. La bomba incluye un tornillo a toma de tierra.

ADVERTENCIA: Esta bomba contiene piezas de zinc. No utilice con esta bomba 1-1-1 tricloroetano, cloruro de metileno u otros disolventes de hidrocarburos halogenados o productos que contengan dichos disolventes. El uso de estos disolventes o fluidos puede producir una reacción química violenta, causando graves lesiones, daños materiales corporales o incluso la muerte. Todos los fluidos utilizados en esta bomba deben ser químicamente compatibles con los materiales con los que estará en contacto. Consulte a su proveedor de productos químicos para asegurarse de la compatibilidad.

Este equipo puede contener presión almacenada, elimine la presión y desconecte la bomba del sistema de entrada y salida de fluidos en caso de realizar cualquier mantenimiento. Para asegurar el correcto funcionamiento de esta unidad, cualquier operación de mantenimiento solo será llevada a cabo por personal cualificado.

Para prevenir accidentes, cuando el equipo no esté en uso asegúrese la desconexión de este de la línea de alimentación de aire.

No altere la integridad del equipo. Use componentes originales de BALCRANK. Cualquier modificación no autorizada del equipo, uso indebido, mantenimiento incorrecto o la retirada de las etiquetas identificativas puede ser causa de anulación de la garantía.

Todos los accesorios que se encuentren en la línea de salida de fluido deben de ser aptos para la máxima presión generada por la bomba. Si el sistema no está diseñado para soportar la máxima presión ejercida por la bomba, instale válvulas de seguridad o válvulas de derivación.

CALIFORNIA PROPOSICIÓN 65: Advertencia: Este producto contiene sustancias químicas que el Estado de California reconoce como causantes de cáncer, malformaciones congénitas u otros daños reproductivos. Lávese las manos después de su manipulación.

Installation / Instalación

EN

These pumps can be installed directly on a drum or tank. However, we recommend installation with a wall-mounting bracket (4411-030).

They can be installed in three different ways:

- Wall mounting (using wall bracket 4411-030). Mount the wall bracket to the wall securely, Insert the pump through the wall bracket and attach it with screws (fig. 2).
- Adjustable drum or tank mounting, using bung adapter 4411-032. Screw the proper suction tube (see fig. 3) to the foot valve of the pump. Screw the nut of the bung adapter to the 2" opening of the cover. Insert the suction tube through the nut and secure it with the star nut at the desired height.

These pumps are intended to be installed directly on 55 gallons drums, by fixing them to the drum cover using four M10 screws.

ES

Pueden ser instaladas directamente sobre bidón o cisterna, aunque se recomienda su instalación sobre soporte mural (Ref. 4411-030) debido a su peso y a las vibraciones generadas durante su funcionamiento.

Diferentes formas de montaje:

- Montaje mural (usando soporte 4411-030). Fije el soporte mural a la pared firmemente. Inserte la bomba por el soporte y fíjela con los tornillos suministrados (fig. 2).
- Montaje ajustable sobre bidón o cisterna con adaptador 4411-032. Rosque a la bomba el tubo prolongador correspondiente (ver fig. 3). Rosque la tuerca del adaptador ajustable a la tapa del bidón/cisterna. Inserte el tubo por la tuerca y fíjelo con la estrella a la altura deseada.

Estas bombas están preparadas para montaje directo en bidón de 55 gallons, fijándola directamente a la tapa de bidón con 4 tornillos M10.

2018_06_06-10:00

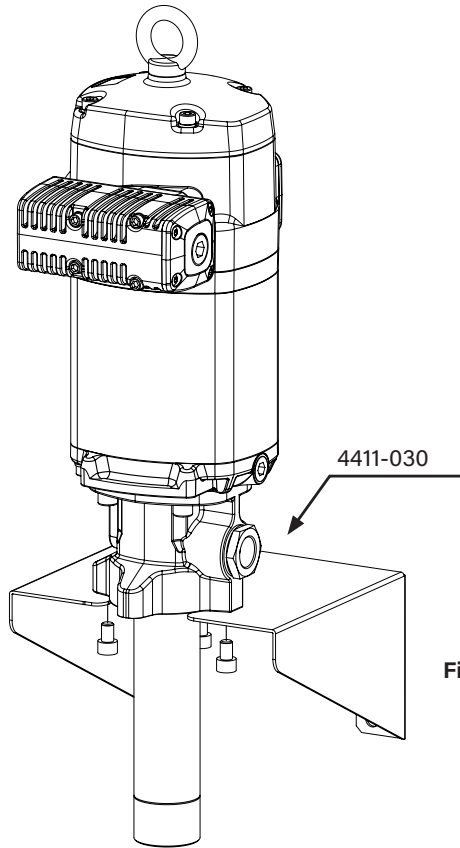


Fig. 2

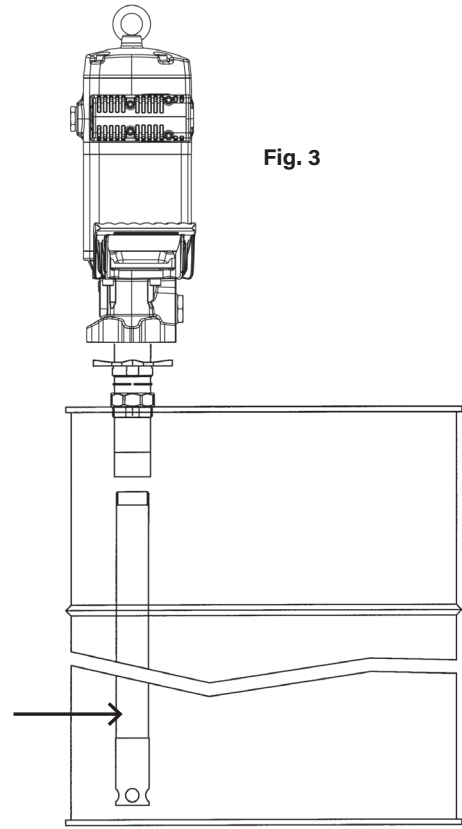


Fig. 3

Suction tube /
Tubo prolongador
Drum / Bidón 833604

Operation / Modo de empleo

EN

This pump is self-priming. To prime it the first time, you must connect the air supply to the pump and slowly increase the air pressure from 0 to the desired pressure using a pressure regulator. The pump starts to pump when an outlet valve is opened, for example an oil control gun.

ES

Esta bomba es auto-cebante. Para cebarla la primera vez, es conveniente conectar el aire a la bomba incrementando la presión lentamente desde 0 bar a la presión deseada con el regulador de presión. La bomba empieza a bombear cuando se abre la válvula de salida, por ejemplo una pistola de control de aceite.

2018_06_06-10:00

Typical installation / Conexión tipo de la bomba

EN

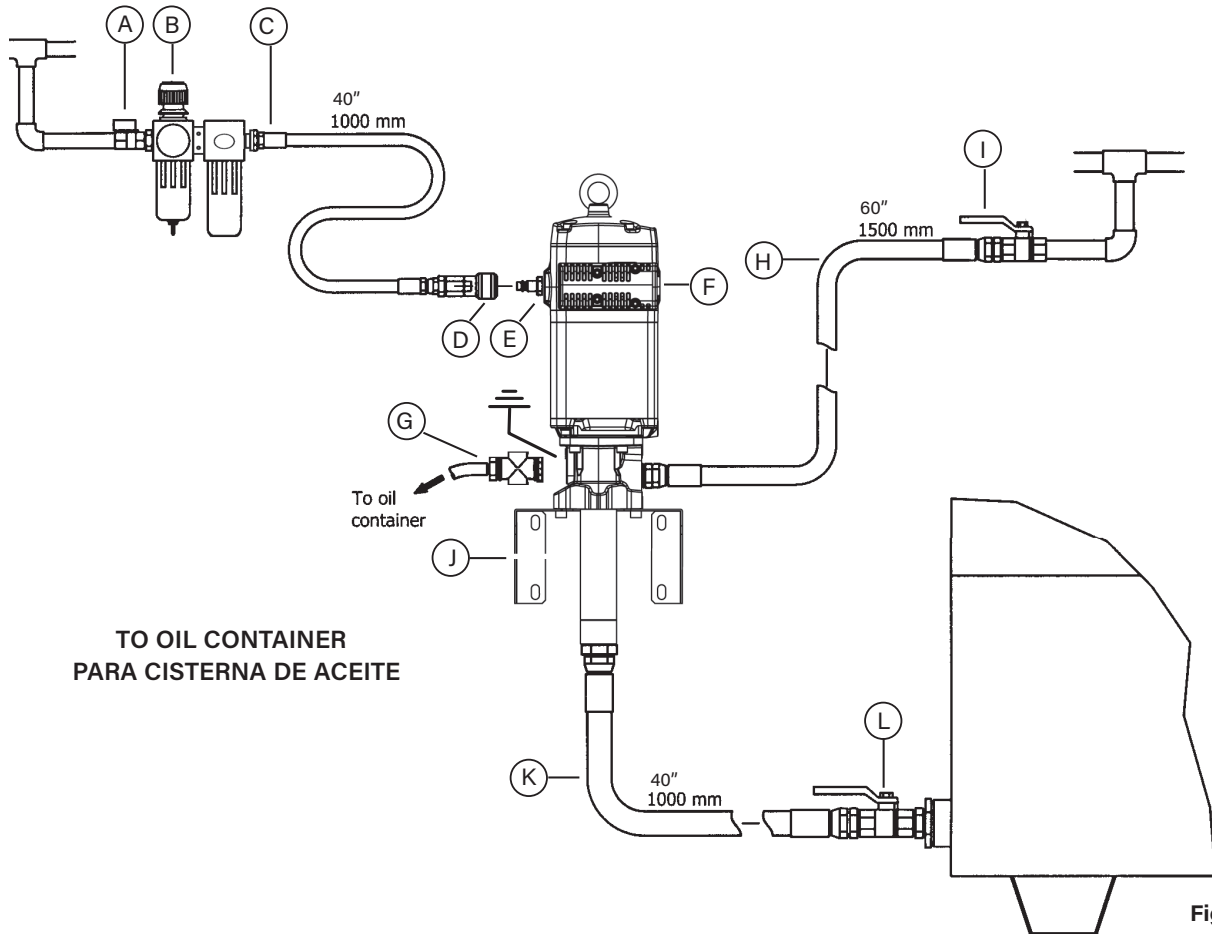
Please see figure 5, a typical installation shown with all the recommended accessories for the pump to operate correctly.

NOTE: The compressed air supply must be between 40 and 180 psi (2 - 12 bar), and 80 to 100 psi is ideal.

ES

A título informativo, se muestra en la figura 5 una instalación típica con todos los elementos recomendados para su correcto funcionamiento.

NOTA: La presión de alimentación de aire debe estar comprendida entre 40 - 180 psi (2 y 12 bar) siendo 6 bar la presión recomendada.



EN

ES

Pos.	Description	Descripción
A	Ball Valve, Low Pressure	Válvula de corte de aire
B	Filter/Regulator	Filtro regulador
C	Air hose	Manguera de aire
D	Quick coupling	Enchufe rápido
E	Connection nipple	Conector rápido
F	Pump	Bomba
G	Pressure Relief Valve	Válvula de descarga
H	Oil hose	Manguera aceite
I	Ball Valve, Medium Pressure	Válvula de cierre de aceite
J	Wall bracket	Soporte mural
K	Oil suction hose	Manguera succión aceite
L	Ball Valve, Low Pressure	Válvula de cierre

EN

Symptoms	Possible reasons	Solutions
The pump is not working or there is no oil delivery.	Not enough air supply pressure.	Increase the air supply pressure.
	Some outlet line component is clogged or closed.	Clean or open the outlet circuit.
The pump begins to operate very fast.	The tank is empty or the oil level is beneath the suction tube inlet.	Fill the tank or lower the suction tube until you reach to the oil level.
The pump keeps on operating although the oil outlet is closed.	There is an oil leakage in some point of the outlet circuit.	Verify and tighten or repair.
Oil leakage through the air outlet muffler (25) or the leakage warning hole on the pump body (59).	Oil has by-passed to the air motor caused by worn or damaged seal (64).	Replace the seal (64). Check if the pump piston (48) is scratched. If so, replace the air piston assembly.
Air leakage through the air outlet muffler (25).	Damaged or worn piston O ring (44).	Replace O Ring (44).
	The air seal (8) of the inverter assembly is damaged or worn.	Replace the air seal (8).
	Damaged or worn spool seals.	Replace the seals (18) and (20).
Oil output too low or diminishes over time.	Contamination in the foot valve.	Remove and clean. Replace if damaged.
	Contamination in the upper valve.	Remove and clean. Replace if damaged.
	The exhaust muffler is clogged by compressed air dirt or lubricant.	Replace the muffler felt.

ES

Síntomas	Posibles causas	Soluciones
La bomba no funciona o no hay entrega de fluido.	Presión de suministro de aire no adecuada.	Incremente la presión de aire de suministro.
	Algún elemento del circuito de salida está obstruido o cerrado.	Limpie o abra el circuito de salida.
La bomba empieza a funcionar con mucha más velocidad.	El depósito está vacío o el nivel está por debajo del tubo de succión.	Llene el depósito o cale el tubo de succión hasta llegar al nivel de aceite.
La bomba sigue funcionando aunque se cierre la salida de fluido.	Existe fuga de fluido en algún punto del circuito.	Verifique y apriete o repare.
Pérdida de aceite por el escape de aire (25), o por el orificio testigo de fugas en el cuerpo de fluido (59).	El aceite ha pasado al motor de aire por desgaste de la junta de fluido (64).	Sustituya la junta (64). Compruebe si el vástago (48) está rayado y, si así fuera, sustituya el conjunto de émbolo de aire.
Pérdida de aire por el escape de aire (25).	Junta del émbolo de aire desgastada (44).	Sustituya la junta (44).
	Junta del pistón sensor desgastada (8).	Sustituya la junta (8).
	Juntas de la corredera inversora desgastadas.	Sustituya las juntas (18) y (20).
Disminución del caudal entregado.	Válvula inferior con impurezas.	Desmonte y limpie. Sustituya en caso de deterioro.
	Válvula superior con impurezas.	Desmonte y limpie. Sustituya en caso de deterioro.
	El silenciador está colmatado por impurezas o lubricante del aire comprimido.	Sustituya el fieltro del silenciador.

2018_06_06-10:00

EN

WARNING!

BEFORE STARTING ANY KIND OF MAINTENANCE OR REPAIR, DISCONNECT THE COMPRESSED AIR SUPPLY AND OPEN A DOWNSTREAM VALVE TO RELIEVE THE OIL PRESSURE.
DURING THE ASSEMBLY, ENSURE TO APPLY GREASE TO ALL THE SEALS

ES

¡ATENCIÓN!

ANTES DE EMPEZAR CUALQUIER TIPO DE MANTENIMIENTO O REPARACIÓN, DESCONECTE EL AIRE DE ALIMENTACIÓN Y ACCIONE LA VÁLVULA DE SALIDA PARA SOLTAR LA PRESIÓN DEL FLUIDO.
EN EL PROCESO DE ENSAMBLADO APLIQUE GRASA DE MONTAJE SOBRE TODAS LAS JUNTAS TÓRICAS

Clean the muffler / Limpiar el silenciador

EN

1. Unscrew bolts (27).
2. Remove exhaust assembly (25).
3. Unscrew the bolts (24) and remove the cap (29).
4. Remove the felt (30).
5. Remove the felt (31) and deflector (28).
6. Remove the bottom felt (30) and replace it with a new one.
7. Put back the deflector (28).
8. Insert the screws (27) and then a new felt (31). If not in this order, it could be difficult to insert the screws.
9. Put in a new felt (30).
10. Put back the cap (29) and its screws (24).
11. Ensuring the screws (27) stay in the muffler (25), put the muffler on the motor and fix it with said screws.
12. A complete muffler kit (833413) is also available, which replaces the old one by removing and reinstalling with the four screws (27).

ES

1. Desenrosque los tornillos (27).
2. Retire el conjunto del silencioso (25).
3. Desenrosque los 4 tornillos (24) y retire la tapa (29).
4. Extraiga el fieltro (30).
5. Extraiga el fieltro (31) y el deflector (28).
6. Extraiga el fieltro del fondo (30) y sustitúyalo por uno nuevo.
7. Coloque de nuevo el deflector (28).
8. Inserte los tornillos (27) y posteriormente un nuevo fieltro (31). Si no se hace en este orden, puede ser complicado insertar los tornillos.
9. Coloque un nuevo fieltro (30).
10. Coloque la tapa (29) y sus tornillos (24).
11. Asegurándose de que los tornillos (27) no se salen del silenciador (25), sitúe dicho silenciador en el motor y rosque dichos tornillos.
12. También está disponible un kit de silenciador completo (833413), con el cual sólo sería necesario sustituir el silenciador viejo por el nuevo mediante los tornillos (27).

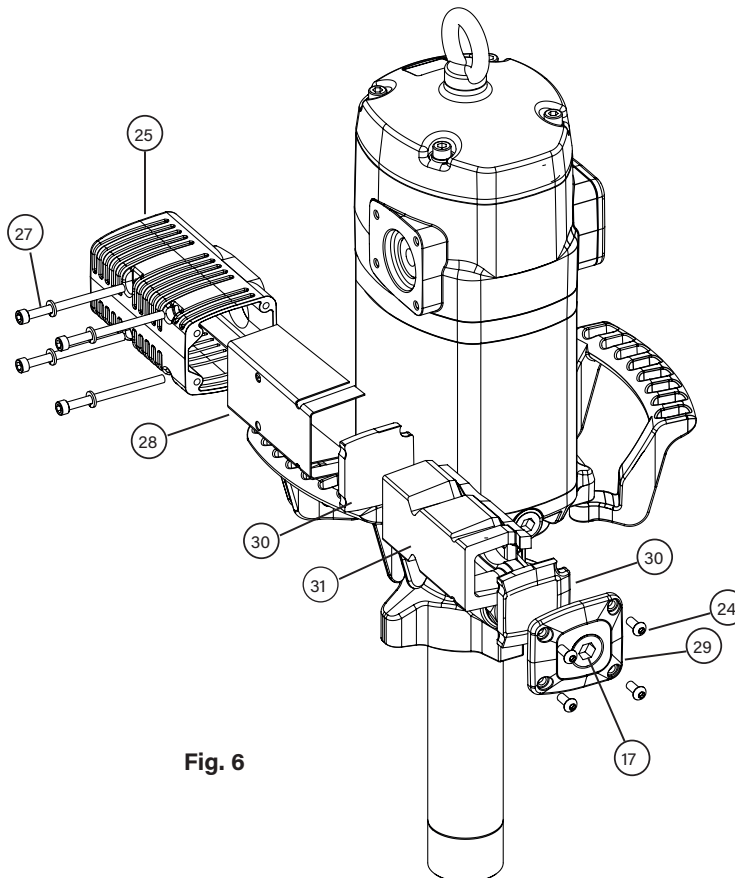


Fig. 6

2018_06_06-10:00

Air distributor / Distribuidor de aire

EN

Air distributor:

1. Unscrew the bolts (24) and remove the cap (23).
2. Ensuring the screws (27) remain into the muffler (25), unscrew them and take away the muffler. Take away the o-ring (16).
3. Strike gently with a plastic tool through exhaust seat to remove the spool valve (19).
4. Replace the whole spool (19) with its seals factory installed (kit 833414).

ES

Sustitución de juntas del distribuidor:

1. Desenrosque los tornillos (24) y retire la tapa del tope de corredera (23).
2. Desenrosque los tornillos (27) y, asegurándose de que no se salen del silenciador (25), separe dicho silenciador del motor. Extraiga la tórica (16).
3. Con ayuda de un útil de plástico, golpeando suavemente por el lado del silenciador, extraer la corredera del distribuidor (19).
4. Sustituya la corredera (19) completa con sus juntas ya instaladas de fábrica (kit 833414).

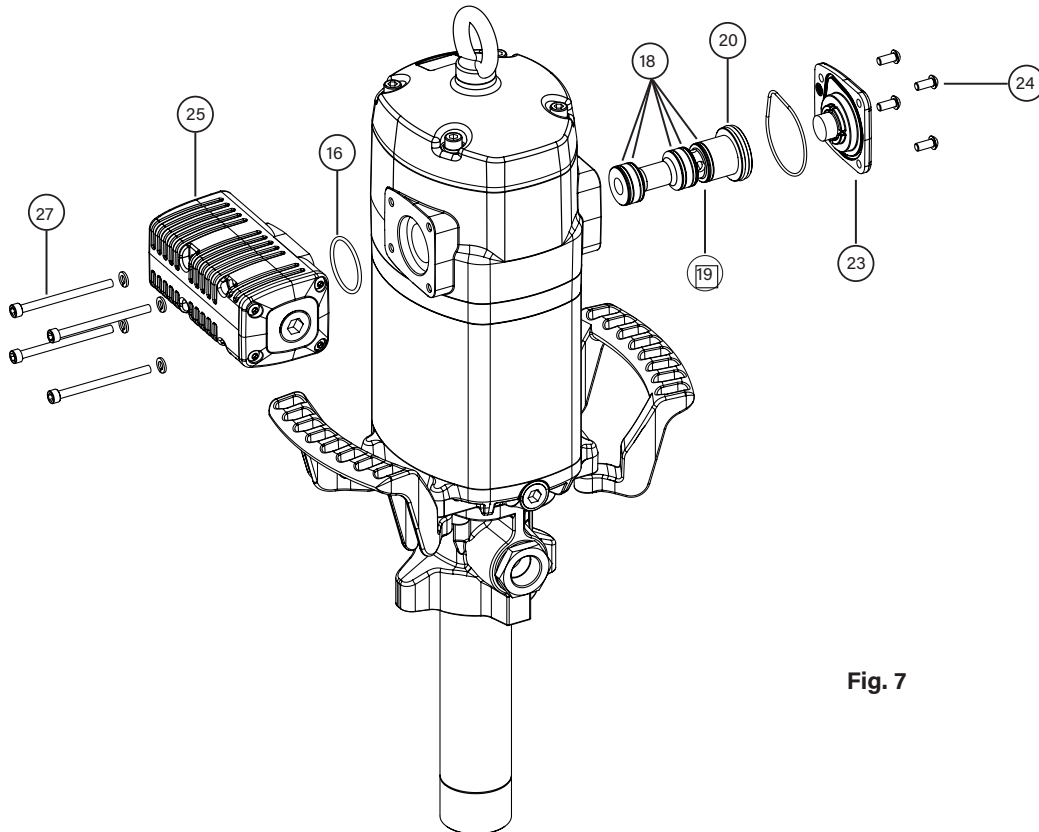


Fig. 7

2018_06_06-10:00

Air motor seals / Juntas del motor de aire

EN

1. Unscrew the bolts (2) and remove the cap (3).
2. Unscrew the sensor sleeve (4).
3. With a manual clamp on the nut (5), pull the rod (40) outwards until its central recess appears (fig. 8a). Then, with another manual clamp, grab the rod (40) on the recess to prevent the sealing surface from being damaged, and unscrew the nut (5) (fig. 8b).
4. Remove o-ring (6) and ring (7), and replace them with new ones later during reassembly.
5. Unscrew the bolts (55). Pull the motor body (13) outwards to free it along with bridle (36).
6. Take away the gasket (9) and replace its seals (8) and (10).
7. Unscrew the bolts (37) and separate the motor (13) from the bridle (36). Take away the washer (32) and replace the seal (8).
8. Take away the cylinder (50) while carefully holding the air piston (45). Replace the piston seal (44).
9. Reassemble in reverse order, applying thread locker in screws (37), nut (5) and sensor sleeve (4).

Note: all these seals are included in the available kit 833412.

ES

1. Desenrosque los cuatro tornillos (2) y quite la tapa (3).
2. Desenrosque el tapón inversor (4).
3. Con ayuda de una mordaza manual sobre el casquillo (5), tire hacia fuera del vástago (40) hasta que aparezca su rebaje central (fig. 8a). Después, con otra mordaza manual agarre el vástago (40) en dicha zona rebajada central para no dañar la superficie destinada al sellado y desenrosque el casquillo (5) (fig. 8b).
4. Deseche la tórica (6) y el aro (7), y use otros nuevos posteriormente al volver a montar.
5. Desenrosque los cuatro tornillos (55). Tire hacia arriba del cabezal motor (13) hasta liberarlo junto con la brida (36).
6. Quite el casquillo inversor (9). Sustituya las juntas (8) y (10) de este casquillo.
7. Desenrosque los cinco tornillos (37) y separe el cuerpo motor (13) de la brida (36). Extraiga la arandela (32) y sustituya la junta (8).
8. Retire el cilindro (50) sujetando con cuidado el émbolo (45). Sustituya la junta (44) de dicho émbolo.
9. Vuelva a montar el conjunto en sentido inverso, aplicando fijador de rosca en los tornillos (37), casquillo (5) y tapón inversor (4).

NOTA: las juntas nuevas necesarias están incluidas en el kit 833412.

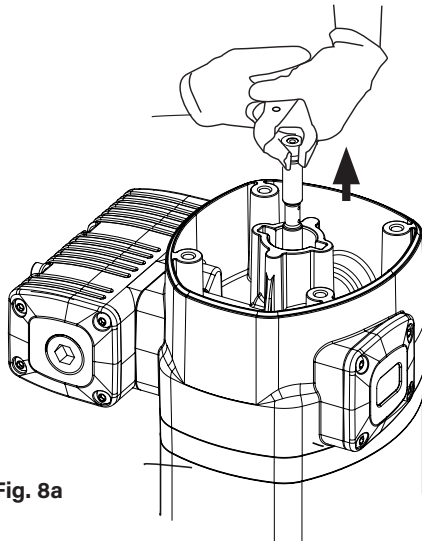


Fig. 8a

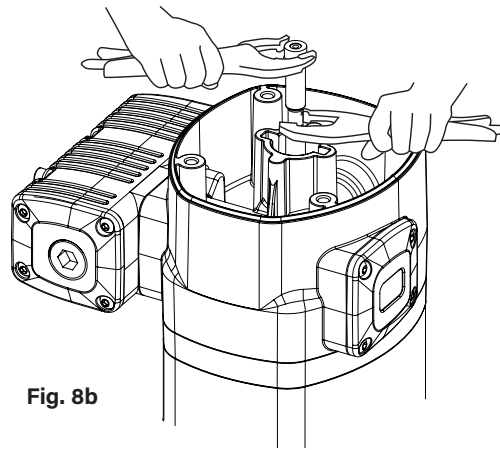


Fig. 8b

Air motor seals / Juntas del motor de aire

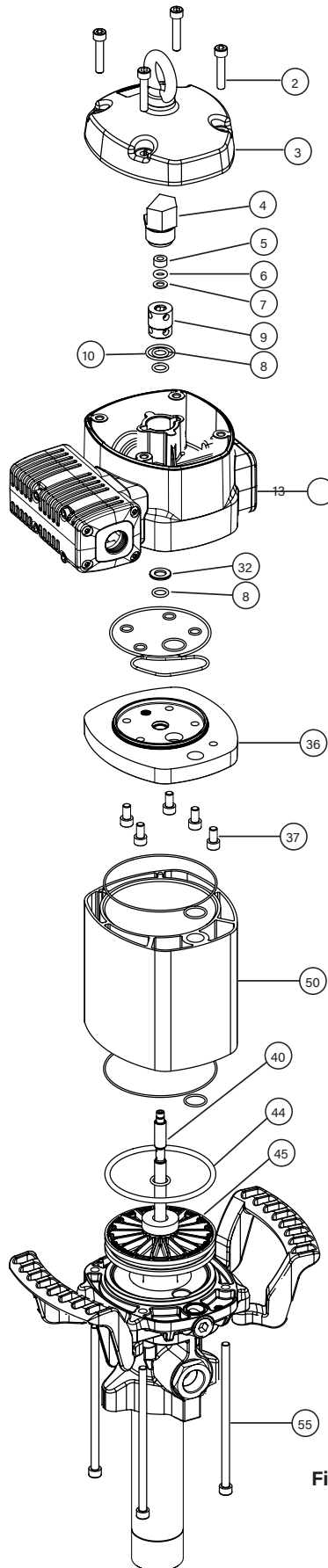


Fig. 8

2018_06_06-10:00

Lower seals kit / Sustitución juntas bajas

EN

For easier service, it is recommended to stop the pump near the lowest stroke position.

1. Unscrew the tube (69) from the pump body (59).
2. Unscrew the piston (68) from the rod (48). Take away the ball (65) and the washer (66). Replace the V-ring (67).
3. Unscrew bolts (60), remove the outlet body (59) and replace the seals (58, 64) and guide ring (57).
4. Reassemble in reverse order, applying thread locker in all joints.
5. All these seals are included in the available kit 833603.

ES

Para facilitar el proceso de sustitución de las juntas, recomendamos parar la bomba cerca de la posición inferior de la carrera.

1. Desenrosque el tubo (69) del cuerpo de salida de fluido (59).
2. Desenrosque el pistón (68) del vástago (48). Quite la bola (65) y la arandela (66). Sustituya el collarín (67).
3. Desenrosque los cuatro tornillos (60), separe el cuerpo de salida (59) del motor de aire y sustituya las dos juntas (58, 64) y el aro guía (57).
4. Vuelva a montar en orden inverso, aplicando fijador de rosca en todas las uniones.
5. Todas estas juntas se incluyen en el kit 833603.

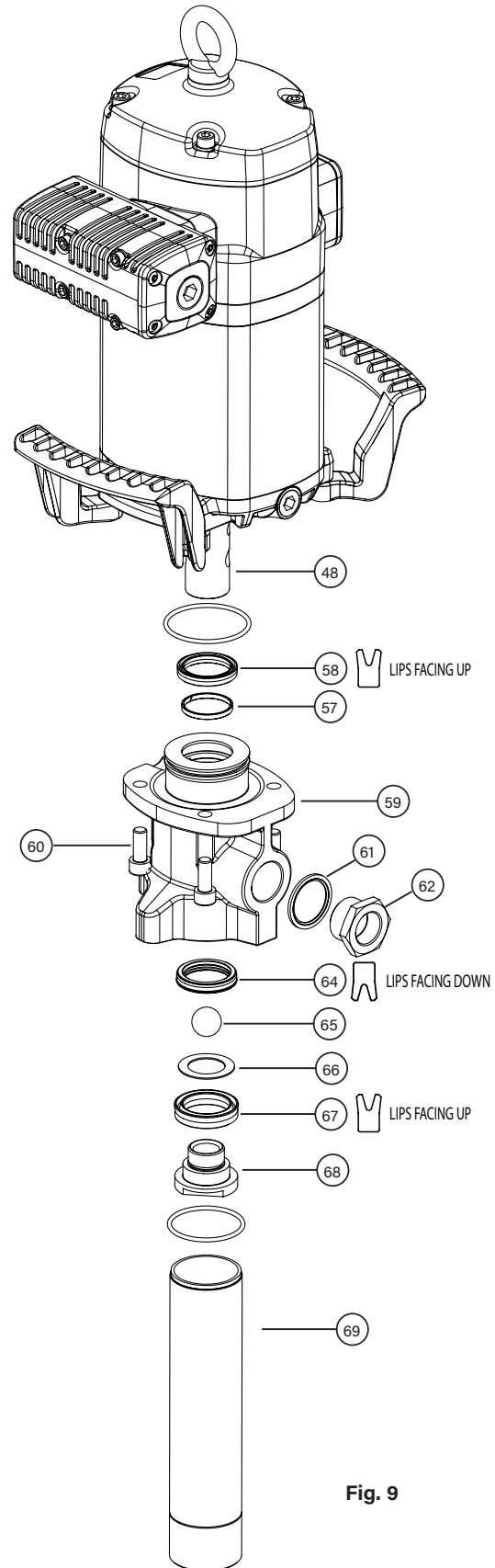


Fig. 9

Parts list / Lista de recambios

EN ES

POS	Description	PN	Descripción	Qty
1	Eye bolt	N/A	Cáncamo	1
2	Screw	N/A	Tornillo	4
3	Top cover	N/A	Tapa superior	1
4	Pilot sleeve	N/A	Tapón inversor	1
5	Sensor nut	833772	Casquillo sensor	1
6	O-ring	833412/KIT	Junta tórica	1
7	Back-up ring	833412/KIT	Aro apoyo	1
8	O-ring	833786 & 833412/KIT	Junta tórica	3
9	Pilot valve	833776	Casquillo piloto	1
10	O-ring	833412/KIT	Junta tórica	1
11	1/2" NPT-F adapter	N/A	Adaptador 1/2" NPT-H	1
12	Bonded seal	N/A	Junta metaloplástica	1
13	Air motor body	N/A	Cuerpo motor de aire	1
14	O-ring	833792	Junta tórica	3
15	Air distributing sleeve	833769	Camisa corredera	1
16	O-ring	833794 & 833413/KIT	Junta tórica	2
17	Plug	833413/KIT	Tapón	1
18	Distributor seal	833414/KIT	Junta corredera	5
19	Distributor spool	833414/KIT	Corredera	1
20	O-ring	833414/KIT	Junta tórica	1
21	Spool bumper	833793	Amortiguador corredera	1
22	O-ring	833788	Junta tórica	1
23	Distributor stopper	833771	Tope corredera	1
24	Screw	833413/KIT	Tornillo	8
25	Exhaust muffler body	833413/KIT	Cuerpo silenciador	1
26	Spring washer	833413/KIT	Arandela muelle	4
27	Screw	833413/KIT	Tornillo	4
28	Exhaust muffler deflector	833413/KIT	Deflector silenciador	1
29	Exhaust muffler stopper	833413/KIT	Tapa silenciador	1
30	Side felt	833413/KIT	Tapa fieltro	2
31	Central felt	833413/KIT	Fieltro central	1
32	Motor washer	833780	Arandela motor	1
33	O-ring	833785	Junta tórica	4
34	O-ring	833784	Junta tórica	1
35	Motor seal	833774	Junta conformada motor	1
36	Upper bridle	N/A	Brida superior	1
37	Screw	N/A	Tornillo	5
38	O-ring	833791	Junta tórica	2
39	O-ring	833783	Junta tórica	2
40	Sensor rod	833773	Vástago sensor	1
41	Air piston bumper	833789	Amortiguador émbolo	1
42	Air piston nut	N/A	Cierre émbolo aire	1
43	O-ring	833789	Junta tórica	1
44	O-ring	833412/KIT	Junta tórica	1
45	Air piston	N/A	Émbolo aire	1
46	O-ring	833782	Junta tórica	1
47	Sensor spoke	833777	Varilla tope inversor	1
48	Air motor rod	N/A	Vástago motor	1
49	Air motor cylinder	83370	Cilindro de aire	1
50	Lower bridle	N/A	Brida inferior	1
51	Handle	833501/KIT	Asa	2
52	Screw	833501/KIT	Tornillo	4
53	Washer	N/A	Arandela	4
54	Spring washer	N/A	Arandela muelle	4

2018_06_06-10:00

Parts list / Lista de recambios

EN ES

55	Screw	N/A	Tornillo	4
56	O-ring	833790	Junta tórica	1
57	Slide ring	833603/KIT	Aro guía	1
58	Pneumatic V-ring	833603/KIT	Collarín neumático	1
59	Pump body	N/A	Cuerpo salida	1
60	Screw	N/A	Tornillo	4
61	Bonded seal	N/A	Junta metaloplástica	1
62	3/4" NPT-F adapter	N/A	Adaptador 3/4" NPT-H	1
63	O-ring	N/A	Junta tórica	1
64	Hydraulic V-ring	833412/KIT	Collarín hidráulico	1
65	Ball	N/A	Bola	1
66	V-ring washer	N/A	Arandela collarín	1
67	Hydraulic V-ring	833412/KIT	Collarín hidráulico	1
68	Upper valve body	N/A	Cuerpo válvula superior	1
69	Pump tube	N/A	Tubo aspiración	1
70	Ball	833600/KIT	Bola	1
71	O-ring	833600/KIT	Junta tórica	1
72	Lower valve body (NPT)	833600/KIT	Cuerpo válvula inferior (NPT)	1
73	Lower ball stop	833600/KIT	Tope bola inferior	1
74	Suction tube	833604	Tubo prolongador	1

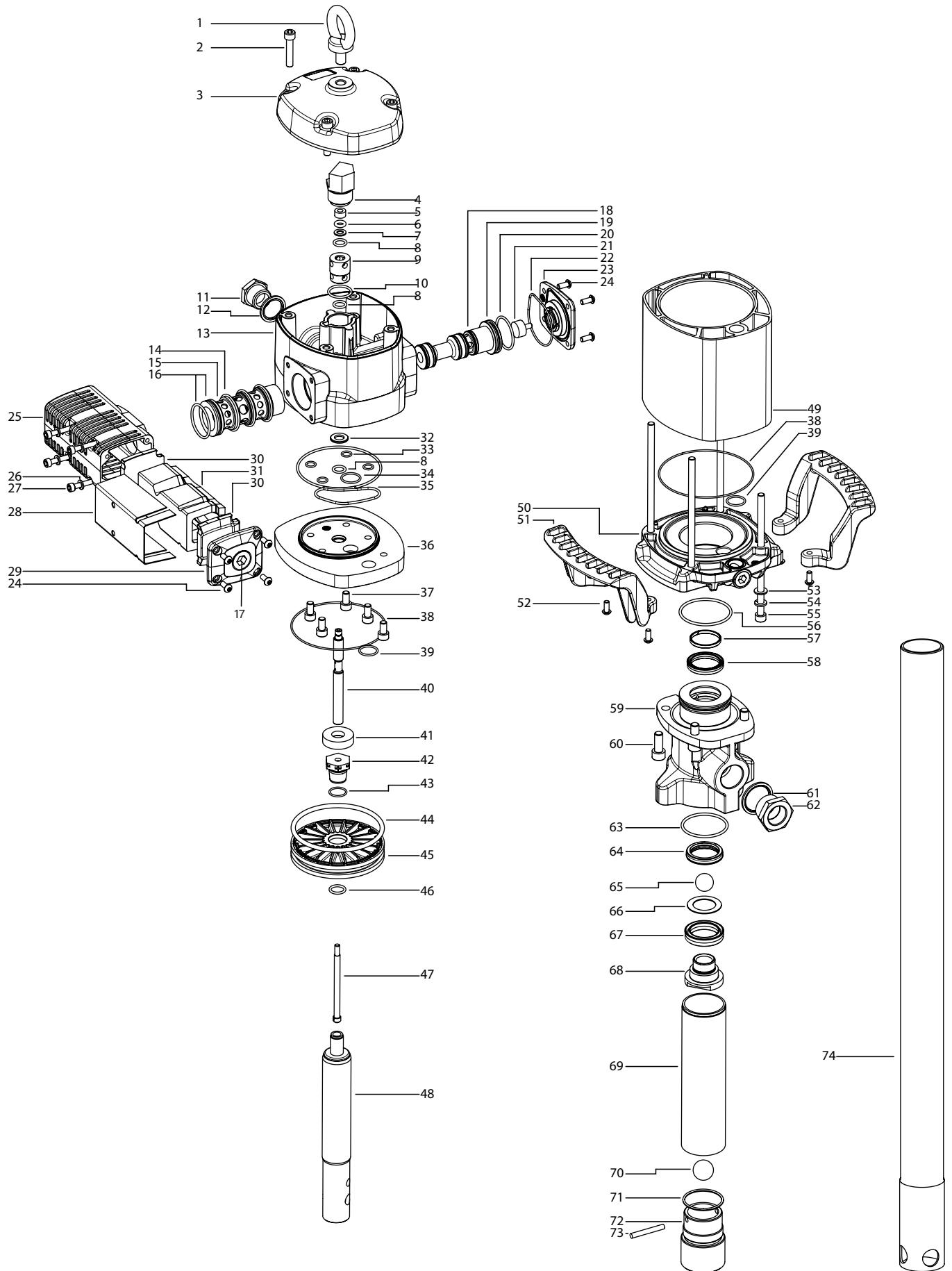
Kits

EN ES

Part. No. / Cód.	Description	Descripción	Ind. pos.
833600	NPT foot valve kit	Kit válvula inferior NPT	70, 71, 72, 73
833412	Air motor seals kit	Kit juntas motor aire	6, 7, 8(x3),10, 44
833603	Lower seals kit	Kit juntas bajos	57, 58, 64, 67
4411-030	Wall bracket kit	Kit soporte mural	
833413	Exhaust muffler kit	Kit silenciador	16, 17, 24(x4),25, 26(x4),27, 28, 29, 30(x2),31
833414	Spool + seals kit	Kit corredera + juntas	18(x5),19, 20
833604	NPT suction tube	Tubo prolongador NPT	74
833501	Handle kit	Kit asa	51(x2),52(x4)

2018_06_06-10:00

Parts list / Lista de recambios

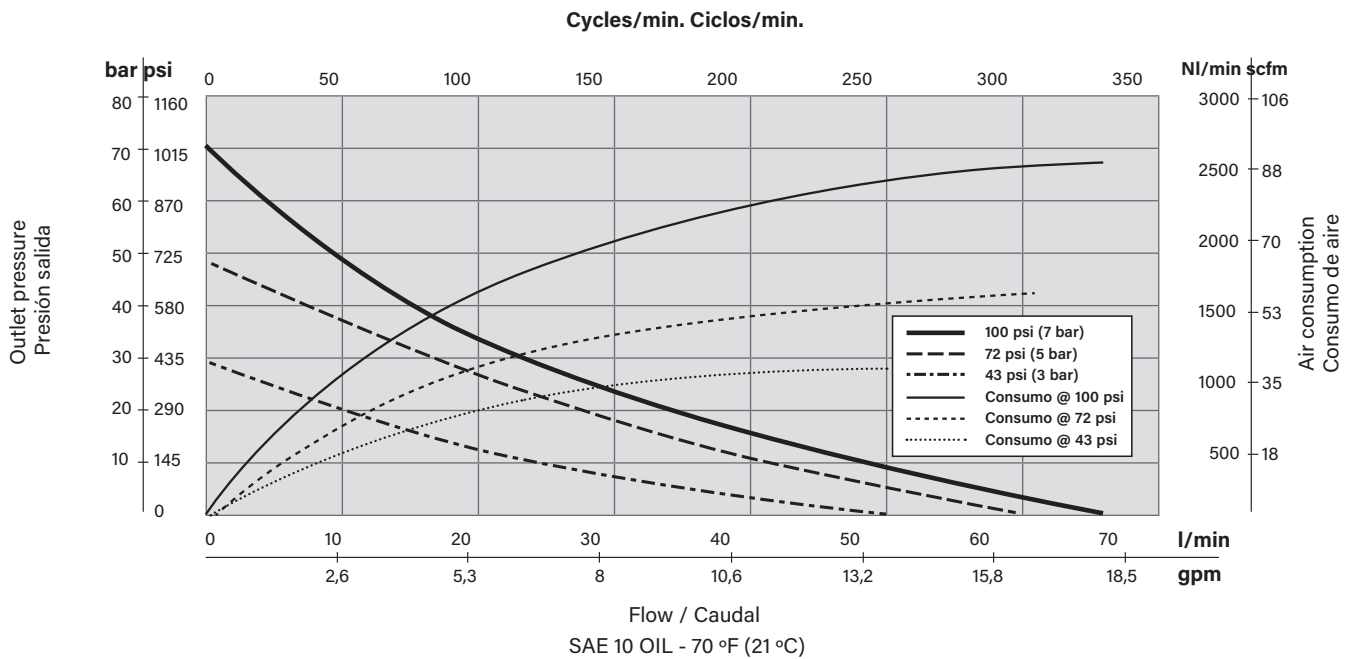


2018_06_06-10:00

Technical data / Datos técnicos

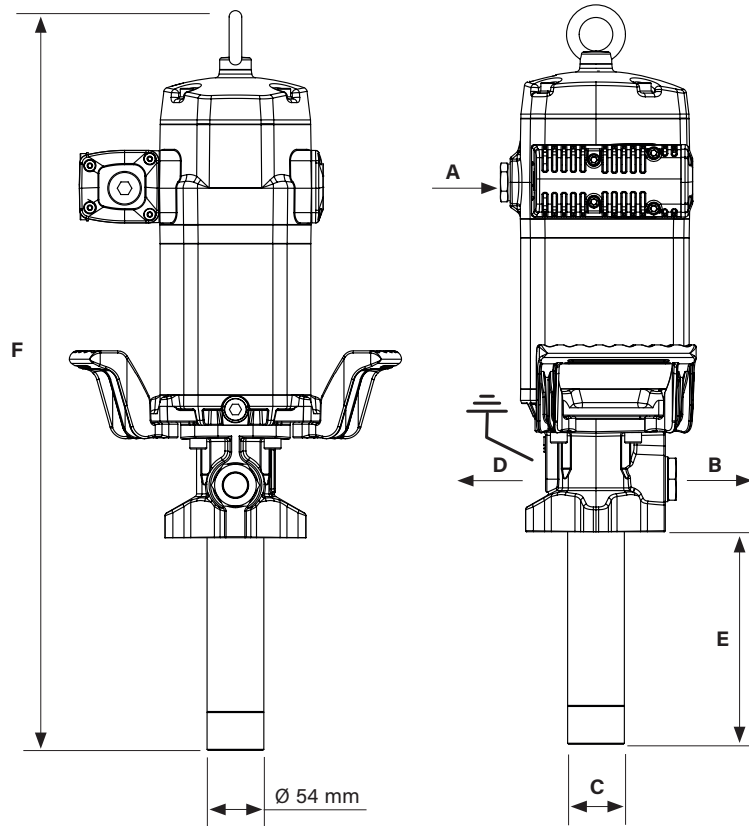
EN ES

		1430-003/1430-004
Maximum air pressure	Presión de aire máxima	180 psi (12 bar)
Minimum air pressure	Presión de aire mínima	29 psi (2 bar)
Maximum delivery	Caudal máximo	18 gal/min @ 100 psi (68 l/min @ 7 bar)
Air inlet thread	Rosca entrada aire	1/2" NPT-F
Fluid outlet thread	Rosca salida aceite	3/4" NPT-F
Air piston diameter	Diámetro pistón de aire	4-1/2" (115 mm)
Stroke	Carrera	4" (100 mm)
Weight	Peso	36.4 lb / 42 lb (16.5 kg / 19 kg)
Inlet	Entrada fluido	1-1/2" NPT-F
Wetted materials	Materiales en contacto con el fluido	Steel, hard chromed steel, Zinc plated steel, stainless steel, cast iron, polyurethane, NBR, bronze filled PTFE.

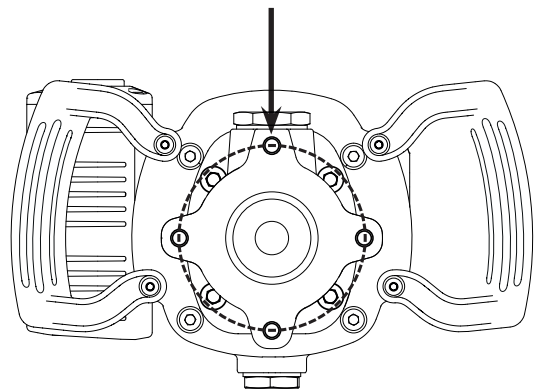


2018_06_06-10:00

	1430-003 / 1430-004
A	1/2" NPT - F
B	3/4" NPT - F
C	1 1/2" NPT - F
D	1/4" BSP - F
E	7.95"/33.66"
F	27.72"/53.43"



4xM10 holes / agujeros
 Ø 4.4" (112 mm) mm hole pattern / patrón de agujeros



2018_06_06-10:00

For warranty information visit:
Para información sobre garantía, visítenos:
www.balcrank.com

Balcrank

Balcrank Corporation
Weaverville, NC 28787
Tel.: 800-747-5300 · Fax: 800-763-0840

Revisions:

B - Added California Proposition 65 to
Warnings

2016_09_21-10:00